

17m TEUs in 2000:

Thank you for your vote of confidence

PSA Corporation achieved a record container throughput of 17.04 million TEUs in Singapore for the year 2000. This represents a robust increase of more than 1.1 million containers (7.2% growth) over the throughput handled in 1999.

Describing the year as "exciting and challenging" for both the shipping industry and PSA, Dr Yeo Ning Hong, Chairman, PSA Corporation Limited said, "Notwithstanding the highly competitive business, our customers continue to grow their businesses with us. We would like to thank all our customers for their vote of confidence and their continued support in making PSA their Port of Call."

Dr Yeo added, "Our extensive application of technology, the high productivity of our dedicated staff and our close working relationships with shipping lines were the key contributory factors behind PSA's milestone achievement."

Operating as a seamless and fully integrated facility, PSA's four world-class container terminals in Singapore (the Brani, Keppel, Tanjong Pagar and newly-opened Pasir Panjang terminals) have been achieving outstanding vessel turnaround times for our shipping line customers. In 2000, we achieved vessel rates of more than 200 moves per hour on eight occasions, more than any other container terminal operator in the world.

The new millennium was an eventful year for international business.

PSA's first port investment in South-east Asia outside Singapore was sealed in Oct 2000, with the signing of a terminal management contract for Muara Container Terminal (MCT) with the Government of Negara Brunei Darussalam. PSA Muara Container Terminal Sdn Bhd will manage, develop and operate MCT for 25 years with an option to extend the contract by another 5 years.

In Dec 2000, a joint venture agreement was signed with Samsung Corporation to develop the Incheon Container Terminal in the Incheon South Port. A consortium headed by PSA has also been selected as the preferred bidder for a project to develop and operate a terminal in the port of Kitakyushu in Japan.

The year 2000 also saw three of PSA's overseas operated container terminals - Aden Container Terminal in Yemen, Tuticorin Container Terminal in India, and MCT in Brunei - enter their first full year of operations. Collectively, these three terminals achieved a throughput of almost 0.5 million TEUs in 2000. Combined, PSA's international port business recorded an impressive 59% throughput growth in 2000 over 1999, achieving a total volume of 2.73 million TEUs.

——摘自《PORTVIEW》MAR 2001

有奖竞猜

1. 公司在第二届中国货运业大赛中获得哪些奖项?
2. 启用公司集装箱码头操作系统的意义?

(从全部正确者中抽出十名幸运者, 每位奖励20元)

答案以书面形式寄到公关科, 本期有奖竞猜答案截止于5月30日, 希望你能成为幸运者。

注: 本刊编辑部成员不参加此活动

编辑部人员名单

顾问: 陈松

主编: 邓育敏

编辑: 陈然 吴倩凌 林田 郑学胜

摄影: 陈振威 冯伟民

电话: (0591)3985657

(0591)3682312-3365

传真: (0591)3683322

E-mail: fquetis@pub2.fz.fj.cn

网址: www.qingzhouterminal.com

第八期有奖竞猜, 有84名参与者, 在84名答案全对者中, 公正地抽出五名幸运者:

黄方明、郑东海、张卫、颜长书、张雅珍

第八期有奖竞猜正确答案是:

1. 2001年公司销量指标是43万标箱。
2. 公司在“2000年中国国际港口航运博览会”展台评比中获得先进奖。

《相聚·箱集》涉猎公司的方方面面, 而且以直观的形象为主, 每一位今天的读者都有可能成为明天的作者。欢迎直接投稿或间接提供组稿线索。

投稿热线 3682312-3365



热烈庆祝

祝公司开业三周年



福州青州集装箱码头有限公司
 Fuzhou Qingzhou Container Terminal Co., Ltd
 福州青州仓库储运有限公司
 Fuzhou Qingzhou Warehousing & Transportation Co., Ltd
 福州登峰集装箱业务有限公司
 Fuzhou Aofeng Container Service Co., Ltd

第九期

三周年特刊

2004.5



再接再厉 共创辉煌

时光如梭，福州港务集团与新加坡港务集团合作成立的福州青州集装箱码头有限公司、福州青州仓库储运有限公司、福州整峰集装箱业务有限公司三家公司在不断拼搏和奋斗中走过了她三周岁生日。三年来，通过公司全体员工的努力，合资公司为福州港连年保持全国沿海集装箱港十强的地位，对台直航箱量稳步攀升作出了有目共睹的成绩，取得了较好的社会和经济效益！值此公司成立三周年之际，特表示热烈的祝贺，希望公司再接再厉，朝着更高、更快的发展方向迈进！

董事长：

三年以来，公司年处理箱量先后跨越20万和30万TEU的标杆，比合资前翻了一翻，月度箱量也连续迈上25000和30000TEU的新台阶，尤其今年3月份公司吞吐集装箱达到33194TEU，再创历史纪录。在刚刚揭晓的第二届中国货运业大奖评比中，公司在“综合服务”、“作业效率”、“集疏运条件”、“科技管理水平”全部四个项目上均被评为全国“最佳集装箱港口”之一。我们付出的辛勤努力，得到了客户的肯定。我们可以自勉，却不能自满，要清醒地看到：今年一季度累计箱量仅比去年同期增长7.9%，尚未实现预期目标，而另一大港大幅度削价竞争，腹地货源争夺更趋激烈。只有在生产效率上不断加速，在服务质量上不断改善，我们才能缩小差距。望全司员工不骄不馁，再接再厉，续谱合资第三乐章。

总经理：

合资三年，是企业经济效益逐年增长的三年，是员工素质逐年提高的三年，也是工会组织逐年完善的三年。展望未来，公司工会将一如既往地坚持“双维”方针，履行好集体合同，提高平等协商、民主对话质量，为营造民主、和谐、平等的劳资关系，建立一个良好的企业内部环境而努力。祝企业再创新高、祝员工更多受益！

工会主席：

公司在第二届中国货运业大奖中获殊荣

经过两个月公众投票和正式公证，由《中国航务周刊》组织的第二届中国货运业大奖——货运质量跟踪调查活动揭晓，公司得到用户的良好评价，榜上有名！

在同行业的激烈角逐中，以良好形象和强劲实力荣获“综合服务优秀集装箱港口奖”、“作业效率优秀集装箱港口奖”、“集疏运条件优秀集装箱港口奖”及“科技管理水平优秀集装箱港口奖”全部奖项，这是继一九九九年九月公司在首届中国货运业大奖中获得“综合服务优秀集装箱港口奖”之后的又一殊荣。

该奖项的获得，表明了业内公众对公司在上述四个方面的充分肯定，对公司美誉度和知名度的提高起到积极的作用，也为合资公司三周年志庆献上了一份厚礼。



董事会



▲董事会成员观摩大港集装箱码头中控室

在4月20日召开的公司董事会本年度第一次会议上，董事们对公司自合资以来所取得的成绩给予了肯定，同时也指出今年第一季度箱量增长有所减缓。面临周边港口的竞争压力，董事会鼓励管理层在2001年里采取各种措施，努力提高泊位利用率，进一步改进服务，大力争取货源以实现董事会下达的全年指标。



▼董事会全体成员



邱总裁（左五）、洪长平（右二）、黄承治（右一）等考察江阴码头

2001年3月15日，福建省副省长贾锡太在福州西湖大酒店亲切会见了新加坡港务集团总裁邱鼎财一行。贾副省长对邱总裁一行来闽表示热烈欢迎，并对中新双方的成功合作及良好前景感到满意。随后，邱总裁一行赴正在建设中的江阴码头考察。



福建省副省长贾锡太（前排右一）接见邱总裁

新闻快递



◆ 1998年5月1日，福州港务集团与新加坡港务集团合资的三家公司正式投入运营。

◆ 1999年1月28日，福州鳌峰码头正式运营。

◆ 1999年5月5日，总投资500万美元的福州青州集装箱码头0号万吨级集装箱泊位正式运营。

◆ 1999年9月在《中国航务周刊》举办的首届中国货运大奖公众投票活动中荣获“综合服务优秀集装箱港口”奖。2001年3月，公司又荣获了第二届“综合服务”、“集疏运条件”、“作业效率”、“科技管理水平”优秀集装箱港口全部奖项。

◆ 1999年9月公司设立一站式服务中心，加强对外服务、协调，促进规范化管理。

◆ 明星员工：为表彰在公司生产和经营管理方面作出突出贡献的优秀员工，增强企业凝聚力，从1999年起，公司每年开展评选“明星员工”活动，并予以重奖。目前已评出两届共24位“明星员工”。

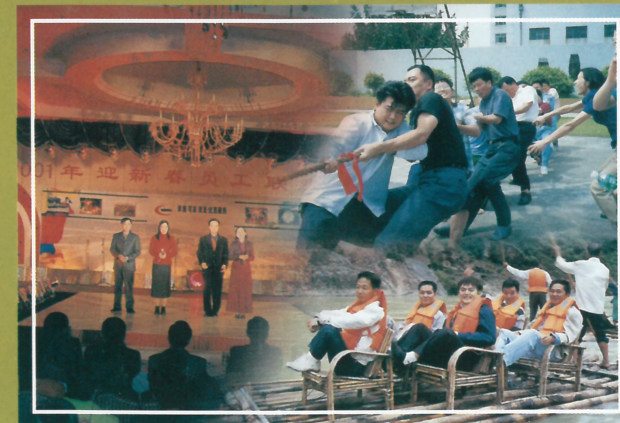
◆ 培训：为提高员工的管理素质，更好地把国际先进管理经验引入公司的经营管理。公司每年选派不同岗位的员工赴国外（新加坡、日本等）培训、学习。

◆ 2000年4月，公司对检查桥进行车道改造。将5个车道改造为7个车道。

◆ 2000年5月1日，公司数益网站成立。



携手 共进 话三年



◆ 由大连博涵咨询服务公司(PSA在中国独资的资讯公司)为公司开发的计算机系统于2001年上半年开始运作。

◆ 公司正式运营以来，箱量不断增长，1999年5月5日，公司处理了第20万标箱；2000年6月20日，公司累计完成集装箱吞吐量50万标箱。

◆ 2000年7月29日，公司召开首届工会会员代表大会，会议选举产生了首届工会委员会、经费审查委员会和女职工委员会。公司工会代表员工与公司行政签订了集体合同。

◆ 2000年8月9日，公司第一个“品管圈”在操作部成立，取名为“开拓者”。

◆ 公司向上海港口机械厂订购4台场桥，1台岸桥分别于2001年4月、5月正式交付使用，这将有助于集装箱吞吐量的迅速增长，增强公司竞争力。

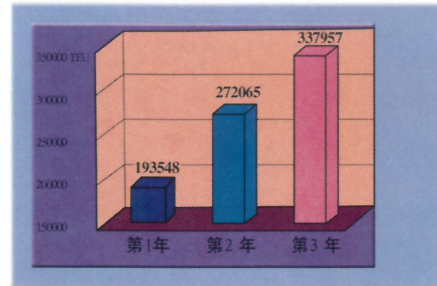
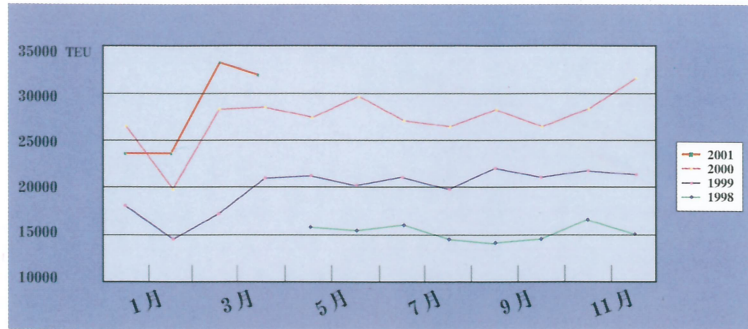
◆ 2000年11月底，公司参加在上海举办的《中国国际港口航运博览会》，并获得展台评比先进奖。

◆ 与海关合作，推行数字化物流监控实现集装出口“进场联无纸化”。实行新的空箱监管方案，加快空箱周转速度。

◆ 企业文化：每季度各部门自行开展一次员工活动，在员工陶冶身心、扩展视野的同时，团队精神也得到很好发扬；一年一度的员工迎春联欢晚会增进了员工间、员工与公司间的沟通；每年“五一”，因庆举办的文体活动，丰富多彩、形式多样，丰富了员工的文化生活，加强了企业的凝聚力。



1998.5——2001.4 实际箱量对比图



年吞吐量递增图

你好！新总会计师



陈松文

- ◆ 1997年毕业于昆士兰理工大学（澳洲）
- ◆ 1997年就任PSA 会计师
- ◆ 1999年兼任PSA Mosolf（PSA新加坡合资公司）财务总监
- ◆ 2000年调任Gujarat Pipavav Port Ltd（PSA印度合资公司）财务执行副总裁
- ◆ 2001年5月就任福州青州集装箱码头有限公司总会计师

由于工作需要，石青幼总会计师调离公司，赴新的岗位。由陈松文先生接任总会计师一职。

鹏程万里来福州，人地生疏履新职；
精诚合作同携手，共助公司展宏图。

工会之窗

公司员工救助基金会成立

4月6日，公司员工救助基金会正式成立，开始接收员工自愿捐款。该基金会是在公司工会的倡议并得到公司行政的大力支持下成立的，其宗旨是发扬人道主义精神，集众多之力，帮助个别身患重症危及生命急需治疗或家庭遭受严重灾害对生活造成极大困难的员工度过生命难关和生活困境。

基金会遵循“救急，公开和优先”原则，由工会、行政、员工代表组成救助基金管理委员会，对基金的使用进行管理。救助基金主要来源于员工捐助、行政拨款、工会拨款及其它捐款。经公司工会、行政事先做了大量的宣传工作，公司员工本着“献爱心”的精神，踊跃捐款，积极加入救助基金会。

至5月9日止，已有331人（不含高管人员）加入救助基金会，捐款额总计人民币39760元（不含高管人员捐款数）。现员工捐款仍在继续。

这次捐款活动呈现以下几个特点：第一，广大员工积极响应；第二，行政大力支持；第三，高层管理人员起了先率作用。高管人员共捐款14620元。



宣传新政策

设立部门奖励基金

为鼓励员工努力进取，及时表彰员工队伍中涌现出的先进事迹，从今年起，公司每年按各部门正式员工数人均100元拨款，设立部门奖励基金，由部门掌握使用。

☆ 奖励条件：

- 单项业绩突出、有技术革新成果的员工；
- 受到客户好评、同工种中最佳的员工；
- 表现优秀的临时工；
- 其他部门认为应该奖励的员工。

☆ 奖励标准：

- 单项业绩突出、有技术革新成果、受到客户好评、同工种中最佳的员工奖励50~500元；
- 表现优秀的临时工奖励100~500元；
- 其他部门认为应该奖励的员工（如工班效率奖励等），其奖励标准由各部门比照上述标准自定。

公司集装箱码头操作系统进入运作

公司集装箱码头操作系统(CITOS-FUZHOU)是一套集单证处理、计划、作业指挥、计费为一体的集装箱管理系统的图形化。目前，该系统已全面投入运作。

单证系统(DOC)主要处理港口运营中所涉及到的各类单证、接受码头客户的集装箱进出场预约、管理集装箱通关信息。

泊位计划系统(BPS)是码头为船只分配泊位的计划系统。

堆场计划系统(YPS)主要用于创建虚拟堆场、为来港的船舶进出口集装箱由宏观到微观的进行堆场计划、对堆场内的集装箱进行管理。

船舶计划系统(SPS)主要用于为靠港船只进出口集装箱进行船舶计划。

资源计划系统(RPS)主要用于为第二天靠港的船只、以及堆场上的操作任务分配设备和人员。操作系统(OPS)主要完成对集装箱和船舶处理的各项实际任务，是其他计划系统的执行者，同时又向计划系统提供一些有用的反馈信息。

计费系统(BLS)主要完成码头运营过程中向客户计算费用的功能。

启动公司集装箱码头操作系统的意义

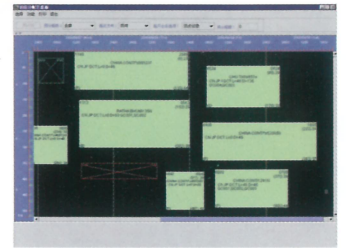
该系统提供了公司电脑系统与外单位电脑系统的接口，便于相互间连接。由于网络的连接将方便客户查询有关的信息，对公司现代化管理的知名度将有较大提高。

新系统在作业计划方面将减轻计划员工作的复杂性提高计划的准确性、有效性，提高设备、堆场的利用率。

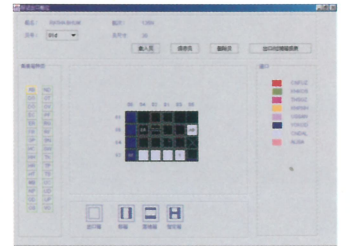
新系统将减轻调度员对设备、人员分配的工作复杂程度，提高设备、人员的利用率。

新系统可以对船舶装卸进行电脑配载依靠大副手工处理，对作业时间的连续性将得到提高。

新系统加强对作业的监控，对超过服务水平的箱进行提示，提高港区的服务水平。



泊位分配主桌面



标记出口舱位



定义船类和船舶



近半年单条作业线工班装船效率最高纪录的工班人员

码头作业再创佳绩

★ 3月15日凌晨1:00由作业科安排一路作业线员工赵德俊、张章越、林卫华、林强、张章新、杨宗豪、王生武、张文炳、杨宗伟、夏富林等十人齐心协力，配合默契，作业至上午8:00，共为“楚春”轮装载200自然箱，平均每小时装28.57自然箱，创近半年单条作业线工班装船效率最高纪录。

★ 3月份货运站拆装箱量达1436TEU，创单月历史最高纪录，这一可喜的成绩激励货运站全体员工将继续努力，不断完善各工作环节，以更优质的服务，再创新的佳绩。



时值全国第十个税收宣传月之际，福州市地税局在全市7万户纳税人中评选出“十佳办税员”，公司财务部财务支出科副科长黄志敏获此殊荣。

黄志敏当选福州地税“十佳办税员”

合理化建议 活动简讯

为了促进员工踊跃提供有利于营运改进之意见，籍以提高公司经营效率，公司在全体员工中开展“合理化建议”活动，此次活动参与面较广，其中有60人获得不同金额的奖励。